

Datarankning, utvärdering och förslag

Från Magnus Kindblom och Bosse Steiner
till Bengt Andersson, SBTF.

Vi har enats om följande förslag till förändringar i datarankningen, med resonemang i förekommande fall:

1. Startrankning

Diskussion: Inför säsongen 2013/2014 genomfördes några ändringar som förbättrade bestämningen av startrankning, men det finns fortfarande en del brister. En missvisande startrankning erhålls oftast då en ny spelare mött en annan ny spelare. Då en spelares preliminära startrankning ska beräknas används i det fallet startrankningstabellen som en gissning av vad den andra nya spelaren ska antas ha för poängtal. Det har visat sig att denna gissning ofta är så felaktig att det saboterar hela startrankningen för inblandade spelare. Vi bedömer att det vore bättre att bortse från matcher mellan nya spelare vid nämnda beräkning.

Startrankningstabellens roll minskar då något, men den kommer till användning då en ny spelare ännu saknar vinstmatcher (som ska räknas in). Tabellen bör ange ungefär det rankningstal som motsvarar den spelstyrka som nya spelare av respektive kön/ålder brukar ha. En analys av poängfördelningen i den senaste månadsrankningen (se appendix A) visar att tabellen bör justeras nedåt i ungdomsklasserna.

Förslag:

- Räkna inte matcher mellan två spelare som bägge saknar startrankning vid beräkning av preliminär startrankning.
- Justera startrankningstabellen enligt följande:

Herrar tillhörande 16-årsklass och äldre 1000p (*oförändrat*)

Pojkar 15	600 p (<i>idag 900</i>)
Pojkar 14	550 p (<i>idag 800</i>)
Pojkar 13	500 p (<i>idag 700</i>)
Pojkar 12	450 p (<i>idag 600</i>)
Pojkar 11	400 p (<i>idag 500</i>)
Pojkar 10	350 p (<i>idag 400</i>)
Pojkar 9 och yngre	300 p (<i>oförändrat</i>)

Damer tillhörande 16-årsklass och äldre 800 p (*oförändrat*)

Flickor 14-15	500 p (<i>idag 700p</i>)
Flickor 12-13	450 p (<i>idag 600p</i>)
Flickor 11	400 p (<i>idag 500p</i>)
Flickor 10	350 p (<i>idag 400p</i>)
Flickor 9 och yngre	300 p (<i>oförändrat</i>)

2. Matchbonus

Diskussion: Den matchbonus på 1 poäng per spelad match som infördes säsongen 2013/2014 har medfört en kraftigare överrankning av de som tävlar mycket än vad som är önskvärt. En minskning till 0.5 poäng per spelad match känns som en bättre kompromiss mellan att stimulera till matchspel gentemot att få en rättvisande rankning.

Vad gäller medelpoäng ökar 1 bonuspoäng visserligen medelpoängen med ca 30 poäng per år, men det finns även andra effekter som påverkar medelpoängen och totalt sett har nivån legat ungefär stilla de två senaste säsongerna. En minskning till 0.5 bonuspoäng skulle allt annat oförändrat minska medelpoängen med ca 15 poäng per spelare och år. Observera att detta inte innebär att befintliga spelare i snitt kommer att minska med 15 poäng, då det framför allt är inflödet av nya spelare med låg poäng som sänker medelpoängen.

Förslag: Ge varje spelare 0.5 poäng per spelad match istället för 1 poäng. Avrunda bonussumman för en spelad månad nedåt.

3. Klassindelningar

Diskussion: Klassindelningarna är en kvarleva från poängsystemet som gällde före införandet av datarankning. En klassindelning med fasta poänggränser blir känslig för allmänna variationer i rankingssystemet. Exempelvis har antal spelare i HE och H1 ökat kraftigt de senaste åren. Det är bättre att tävlingarrangörer delar in spelarna i klasser baserat på rankingstalen hos de spelare som anmält sig. T.ex. att de 16 bästa spelarna samlas i en klass, de 16 följande samlas i nästa klass o.s.v. I dubbelklasser fungerar det utmärkt att lägga ihop de bägge spelarnas rankingstal och klassindela därefter.

Förslag: Ta bort klassindelningarna (HE, H1, DE, D1 etc)

P11	
Plac.	Poäng
1	1924
51	857
101	673
151	570
201	511
251	485
301	463
351	444
401	428
451	406
501	393
551	374
601	352
651	327
701	300
708	300

P10	
Plac.	Poäng
1	1604
51	675
101	556
151	493
201	451
251	425
301	400
351	396
401	374
451	353
501	331
551	305
601	300
615	300

P9	
Plac.	Poäng
1	1265
51	537
101	456
151	408
201	376
251	347
301	327
351	300
401	300
451	300
463	300

P8	
Plac.	Poäng
1	1136
51	408
101	335
151	300
196	300

P5-7	
Plac.	Poäng
1	482
11	383
21	344
31	310
41	300
51	300
57	300

D16+	
Plac.	Poäng
1	2635
51	1714
101	1454
151	1239
201	1099
251	963
301	793
351	673
390	436

F15	
Plac.	Poäng
1	2103
26	931
51	521
58	403

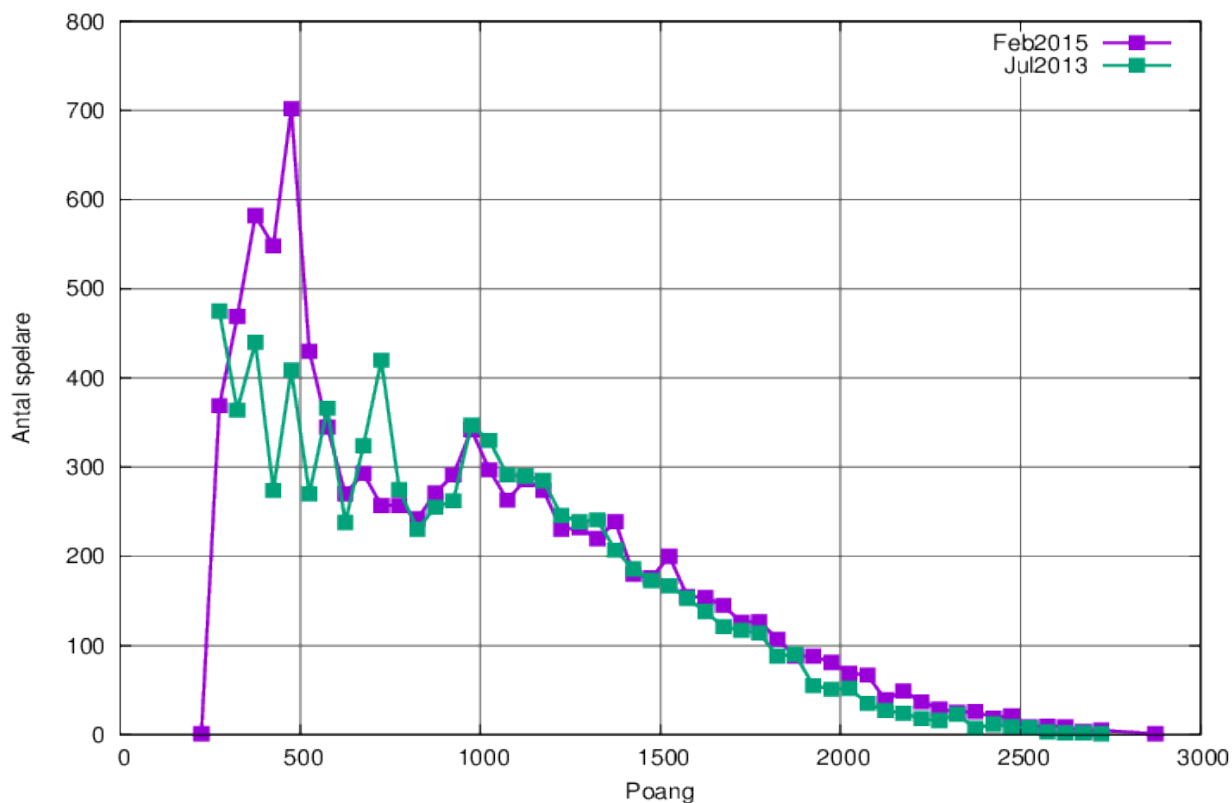
F14	
Plac.	Poäng
1	2062
26	1023
51	669
76	466
79	414

F13	
Plac.	Poäng
1	1744
26	817
51	499
76	379
77	362

F12	
Plac.	Poäng
1	1460
26	695
51	498
76	456
101	400
114	305

Appendix B: Effekt av matchbonus

Nedanstående diagram visar för två olika månader antal spelare som befann sig på varje nivå, indelat i intervall om 50 poäng. Exempel: I februari 2015 befann sig 702 spelare i intervallet 451-500 rankingspoäng.



Några observationer:

- Matchbonusen på 1p som infördes inför säsongen 2013/2014 har kraftigt höjt de som tävlar mycket, i praktiken oftast spelare med mer än 1500 poäng
- Inför säsongen 2013/2014 sänktes "golvet" (den som ligger under den nivån kan inte backa till nästa månad) från 750p till 500p. Det har gjort att "toppen" kring 750p i juli 2013 nu har försvunnit
- Hackigheten t.v. i den äldre kurvan beror på att ungdomar fram till dess fått en startranking på jämnt hundratal från startrankingstabellen